

九江市第三次全国经济普查主要数据公报

(第二号)

九江市统计局

九江市第三次全国经济普查领导小组办公室

2015 年 4 月 7 日

根据九江市第三次全国经济普查结果，现将我市第二产业的主要数据公布如下：

一、工业

(一) 企业法人单位数和从业人员

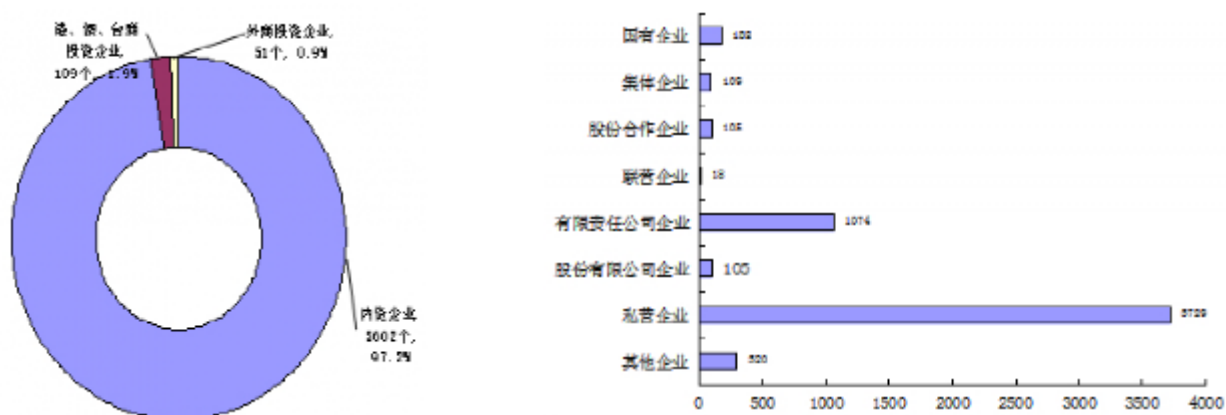
2013 年末，全市共有工业企业法人单位 5802 个，从业人员 429084 人，分别比 2008 年末增长 52.2% 和 58.9%。在工业企业法人单位中，内资企业 5642 个，占 97.2%；港、澳、台商投资企业 109 个，占 1.9%；外商投资企业 51 个，占 0.9%。内资企业中，国有企业 182 个，占全部企业的 3.1%；集体企业 109 个，占 1.9%；私营企业 3729 个，占 64.3%。

在工业企业法人单位从业人员中，内资企业占 90.3%，港、澳、台商投资企业占 6.8%，外商投资企业占 2.9%。内资企业中，国有企业占全部企业的 3%，集体企业占 0.8%，私营企业占 53.6%（详见表 2-1）。

表 2-1 按登记注册类型分组的工业企业法人单位和从业人员

	企业法人单位 (个)	从业人员 (人)
合 计	5802	429084
内资企业	5642	387360
国有企业	182	12845
集体企业	109	3606
股份合作企业	105	2047
联营企业	18	371
有限责任公司企业	1074	104083
股份有限公司企业	105	26342
私营企业	3729	230020
其他企业	320	8046
港、澳、台商投资企业	109	29277
外商投资企业企业	51	12447

图 2-1 按登记注册类型分组的工业企业法人单位及结构



在工业企业法人单位中，采矿业 320 个，制造业 5054 个，电力、热力、燃气及水生产和供应业 428 个，分别占 5.5%、87.1%和 7.4%。

在工业企业法人单位从业人员中，采矿业占 3.9%，制造业占 92.2%，电力、热力、燃气及水生产和供应业占 3.9%。在工业行业大类中，纺织服装服饰业、非金属矿物制品业、纺织业从业人员数位居前三位，分别占 15.4%、10.1%和 9.6%（详见表 2-2）。

表 2-2 按行业分组的工业企业法人单位和从业人员

	企业法人单位 (个)	从业人员 (人)
合 计	5802	429084
煤炭开采和洗选业	23	1325
黑色金属矿采选业	9	654
有色金属矿采选业	64	7345
非金属矿采选业	206	6779
开采辅助活动	4	51
其他采矿业	14	491
农副食品加工业	215	12147
食品制造业	104	9398
酒、饮料和精制茶制造业	104	6186
烟草制品业	1	50
纺织业	293	41394
纺织服装、服饰业	783	65937
皮革、毛皮、羽毛及其制品和制鞋业	141	10137

木材加工和木、竹、藤、棕、草制品业	230	5793
家具制造业	97	3969
造纸和纸制品业	80	6167
印刷和记录媒介复制业	124	6318
文教、工美、体育和娱乐用品制造业	206	16149
石油加工、炼焦和核燃料加工业	18	4171
化学原料和化学制品制造业	254	21911
医药制造业	57	8125
化学纤维制造业	12	4210
橡胶和塑料制品业	118	7945
非金属矿物制品业	855	43436
黑色金属冶炼和压延加工业	31	10389
有色金属冶炼和压延加工业	52	7480
金属制品业	217	11045
通用设备制造业	187	11614
专用设备制造业	140	6483
汽车制造业	65	7776
铁路、船舶、航空航天和其他运输设备制造业	166	14945
电气机械和器材制造业	235	31321
计算机、通信和其他电子设备制造业	96	11699
仪器仪表制造业	37	4847
其他制造业	81	3243
废弃资源综合利用业	31	1094
金属制品、机械和设备修理业	24	455
电力、热力生产和供应业	250	11537
燃气生产和供应业	31	1103
水的生产和供应业	147	3965

（二）资产总计

2013 年末，工业企业法人单位资产总计 2212.1 亿元，比 2008 年末增长 159.5%（详见表 2-3）。

表 2-3 按行业分组的工业企业法人单位资产总计

	资产总计 (亿元)
合 计	2212.1
煤炭开采和洗选业	2.9
黑色金属矿采选业	1.8
有色金属矿采选业	45.3
非金属矿采选业	42.6
开采辅助活动	0.2
其他采矿业	9.3
农副食品加工业	49.7
食品制造业	16.5
酒、饮料和精制茶制造业	57.4
烟草制品业	0.0
纺织业	120.5
纺织服装、服饰业	110.3
皮革、毛皮、羽毛及其制品和制鞋业	13.7
木材加工和木、竹、藤、棕、草制品业	22.0
家具制造业	7.4
造纸和纸制品业	35.9
印刷和记录媒介复制业	15.7

文教、工美、体育和娱乐用品制造业	29.5
石油加工、炼焦和核燃料加工业	85.8
化学原料和化学制品制造业	196.7
医药制造业	23.4
化学纤维制造业	79.8
橡胶和塑料制品业	21.2
非金属矿物制品业	238.7
黑色金属冶炼和压延加工业	118.7
有色金属冶炼和压延加工业	102.5
金属制品业	46.6
通用设备制造业	33.2
专用设备制造业	21.4
汽车制造业	38.6
铁路、船舶、航空航天和其他运输设备制造业	61.6
电气机械和器材制造业	171.3
计算机、通信和其他电子设备制造业	67.9
仪器仪表制造业	18.1
其他制造业	12.3
废弃资源综合利用业	6.0
金属制品、机械和设备修理业	2.1
电力、热力生产和供应业	172.9
燃气生产和供应业	88.0
水的生产和供应业	24.6

（三）资产贡献率

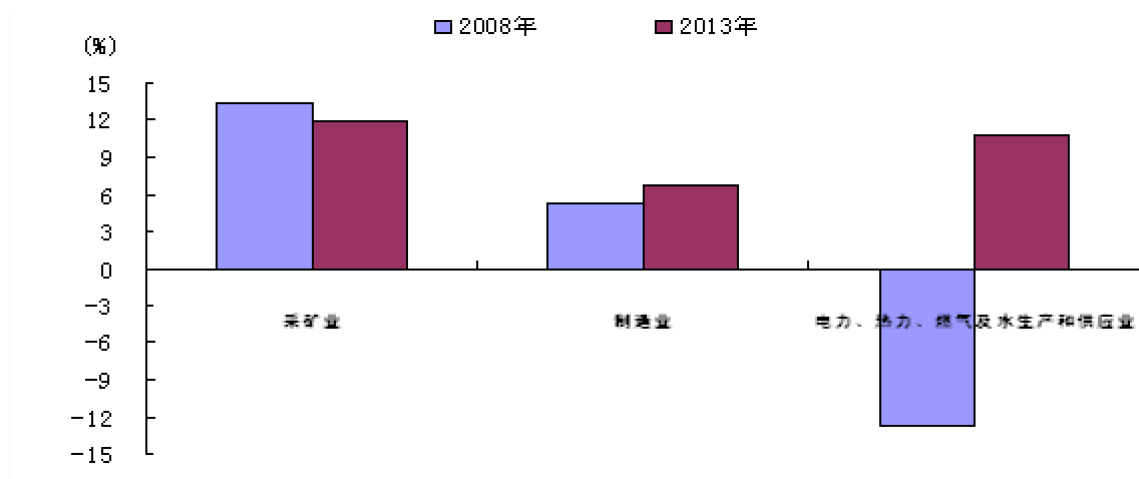
2013 年，规模以上工业企业法人单位总资产贡献率为 27.3%。2013 年，主营业务利润率为 7%，比 2008 年提高 1.9 个百分点。其中，采矿业为 11.9%，比 2008 年下降 1.6 个百分点；制造业为 6.7%，比 2008 年提高 1.4 个百分点；电力、热力、燃气及水生产和供应业为 10.8%，比 2008 年上升 23.5 个百分点（详见表 2-4）。

表 2-4 按行业分组的规模以上工业企业法人单位总资产贡献率

	总资产贡献率 (%)
合 计	27.3
煤炭开采和洗选业	32.1
黑色金属矿采选业	80.3
有色金属矿采选业	54.2
非金属矿采选业	23.3
农副食品加工业	45.8
食品制造业	46.9
酒、饮料和精制茶制造业	11.0
纺织业	31.6
纺织服装、服饰业	47.7
皮革、毛皮、羽毛及其制品和制鞋业	57.2
木材加工和木、竹、藤、棕、草制品业	34.5
家具制造业	87.7
造纸和纸制品业	18.2
印刷和记录媒介复制业	45.6
文教、工美、体育和娱乐用品制造业	62.3
石油加工、炼焦和核燃料加工业	72.3
化学原料和化学制品制造业	15.3

医药制造业	37.2
化学纤维制造业	11.0
橡胶和塑料制品业	61.3
非金属矿物制品业	20.5
黑色金属冶炼和压延加工业	18.6
有色金属冶炼和压延加工业	13.5
金属制品业	53.0
通用设备制造业	60.9
专用设备制造业	56.6
汽车制造业	38.0
铁路、船舶、航空航天和其他运输设备制造业	18.9
电气机械和器材制造业	21.8
计算机、通信和其他电子设备制造业	24.1
仪器仪表制造业	41.3
其他制造业	29.4
废弃资源综合利用业	21.5
电力、热力生产和供应业	13.2
燃气生产和供应业	17.0
水的生产和供应业	3.8

图 2-2 规模以上工业企业法人单位主营业务收入利润率变化



（四）企业研发活动

2013年，开展研究与试验发展（简称R&D或研发）活动的规模以上工业企业法人单位70个，比2008年增长100.0%，占全部规模以上工业企业法人单位的6.6%。

2013年，规模以上工业企业法人单位R&D人员折合全时当量1123.2人年，比2008年增长139.5%。

2013年，规模以上工业企业法人单位R&D经费支出4.6亿元，比2008年增长370.1%；R&D经费投入强度为0.12%。规模以上工业企业法人单位分行业R&D经费支出及投入强度情况（详见表2-5）。

2013年，规模以上工业企业法人单位全年专利申请量304件，其中发明专利申请105件，分别比2008年增长289.7%和169.2%；发明专利申请所占比重为34.5%。

2013年末，全市规模以上高技术产业（制造业）企业法人单位R&D经费支出1.4亿元，占规模以上制造业的比重为41.7%；R&D经费投入强度为0.59%，比规模以上制造业平均水平高0.5个百分点。

2013年，规模以上高技术产业（制造业）企业法人单位全年专利申请量96件，其中发明专利申请19件，发明专利申请所占比重为19.8%，比规模以上制造业平均水平低12.8个百分点。

表 2-5 按行业分组的规模以上工业企业法人单位

R&D 经费支出及投入强度

	R&D 经费支出 (亿元)	R&D 经费投入强度 (%)
合 计	4.6	0.12
制造业	3.4	0.09
农副食品加工业	0.0	0.01
食品制造业	0.0	0.11
酒、饮料和精制茶制造业	0.0	0.08
纺织业	0.1	0.02
纺织服装、服饰业	1.1	0.32
皮革、毛皮、羽毛及其制品和制鞋业	0.0	0.02
造纸和纸制品业	0.0	0.02
石油加工、炼焦和核燃料加工业	0.0	0.00
化学原料和化学制品制造业	0.9	0.31
医药制造业	0.1	0.12
化学纤维制造业	0.1	0.23
橡胶和塑料制品业	0.0	0.03
非金属矿物制品业	0.3	0.08
黑色金属冶炼和压延加工业	0.1	0.04
有色金属冶炼和压延加工业	0.0	0.02
金属制品业	0.0	0.05
通用设备制造业	0.0	0.00
专用设备制造业	0.0	0.05
汽车制造业	0.1	0.13
电气机械和器材制造业	0.4	0.11
计算机、通信和其他电子设备制造业	0.0	0.02
仪器仪表制造业	0.1	0.37
电力、热力、燃气及水生产和供应业	0.0	0.01
燃气生产和供应业	0.0	0.09

二、建筑业

（一）企业法人单位数和从业人员

2013 年末，全市共有建筑业企业法人单位 577 个，从业人员 109694 人，分别比 2008 年末增长 119.4%和 47.6%。

建筑业企业法人单位中，国有企业占企业法人单位的 4.5%，集体企业占 5.4%，私营企业占 51.8%。

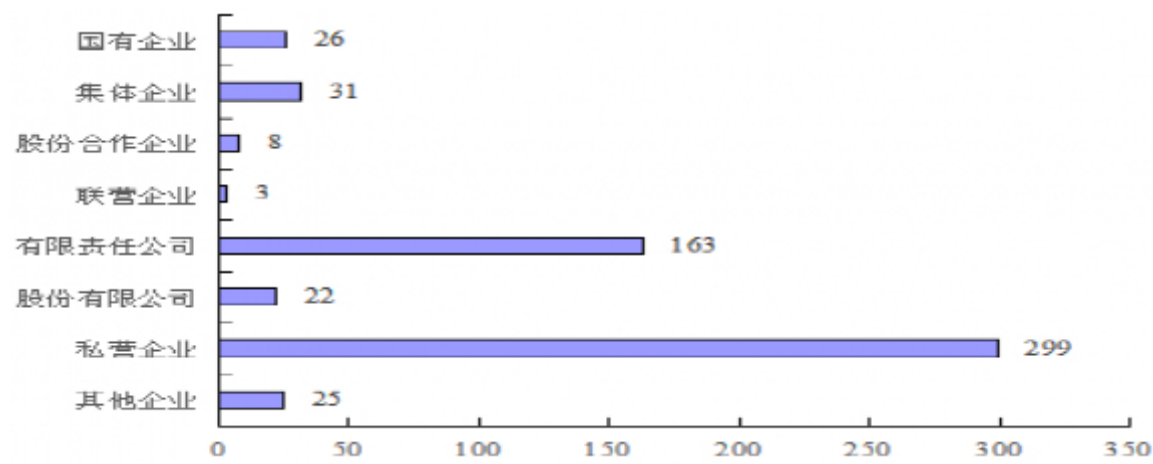
建筑业企业法人单位从业人员中，国有企业占企业法人单位从业人员的 9.6%，集体企业占 20.5%，私营企业占 31.3%（详见表 2-6）。

表 2-6 按登记注册类型分组的建筑业企业法人单位和从业人员

	企业法人单位 (个)	从业人员 (人)
合 计	577	109694
内资企业	577	109694
国有企业	26	10548
集体企业	31	22538
股份合作企业	8	641
联营企业	3	48
有限责任公司	163	32911
股份有限公司	22	7943
私营企业	299	34282
其他企业	25	783

建筑业企业法人单位中，房屋建筑业占 25.0%，土木工程建筑业占 23.1%，建筑安装业占 14.6%，建筑装饰和其他建筑业占 37.4%。

图 2-3 按登记注册类型分组的建筑业企业法人单位及结构



建筑业企业法人单位从业人员中，房屋建筑业占 72.1%，土木工程建筑业占 20.2%，建筑安装业占 3.2%，建筑装饰和其他建筑业占 4.4%（详见表 2-7）。

表 2-7 按行业分组的建筑业企业法人单位和从业人员

	企业法人单位 (个)	从业人员 (人)
合 计	577	109694
房屋建筑业	144	79121
土木工程建筑业	133	22201
建筑安装业	84	3518
建筑装饰和其他建筑业	216	4854

（二）资产总计

2013 年末，建筑业企业法人单位资产总计 300.0 亿元，比 2008 年末增长 243.7%（详见表 2-8）。

表 2-8 按行业分组的建筑业企业法人单位资产总计

	资产总计 (亿元)
合 计	300.0
房屋建筑业	102.2
土木工程建筑业	145.7
建筑安装业	10.5
建筑装饰和其他建筑业	41.6

注释:

[1] 规模以上工业:是指全部年主营业务收入2000万元及以上的法人工业企业。

[2] 高技术产业(制造业):按照《高技术产业(制造业)分类(2013)》,高技术产业(制造业)具体包括医药制造业,航空、航天器及设备制造业,电子及通讯设备制造业,计算机及办公设备制造业,医疗仪器设备及仪器仪表制造业。

[3] 研究与试验发展:是指在科学技术领域,为增加知识总量,以及运用这些知识去创造新的应用而进行的系统的、创造性的活动,包括基础研究、应用研究、试验发展三类活动。

[4] R&D经费投入强度:是指R&D经费支出与主营业务收入之比。

[5] 表中的合计数和部分计算数据因小数取舍而产生的误差,均未作机械调整。